

りせコンパイブ鬼から逃げる



【必挿縛震発動中】



胡蝶しめふ

DOJIN R18 成人向け 18歳未満の購入・閲覧禁止

あれは屋敷に
足を踏み入れた
直後だった

随分ガタイが良い
鬼さんですね
お相撲さんですか？

あなたは
何人殺し
ましたか？

鬼に遭遇：
刀を抜こうと
した瞬間

うん
?!

振動する責め具：
この一瞬でなにを
された？

?!

縄で
縛られていた

パラッ

※胡蝶しのぶ：最上位剣士の階級「柱」の一人で「蟲柱」の照合を持つ。刀には藤の花を原料に作られた鬼特効の毒が仕込まれている。
※縄で縛られていた：これは鬼の血鬼術によるもの。射程圏内の鬼殺隊員(女)を対象に拘束縄とリモコンパイプを強制装備させることができる。この効果は必中である。
同時に、一定の確率で相手の武装を強制解除することができる。もし相手編成に一人でも男が混じっていると効果は発動せず失敗する。
※全集中の呼吸：鬼殺隊で用いられている操身術「呼吸法」の極意。身体能力と集中力を大幅に上昇させる強力なバフをかける事ができる。

なぜか
全集中の呼吸は
乱され：体術では
全く歯が立たない

この責め具を
耐え切れない事を
確信した私は

落とされた刀の回収
すらできなかった…
屈辱的敗走…

もう足音はしない
鬼を巻いたか…

この私が息切れ
するなんて…

幸い振動は
弱くなった…
けど

これでは
『袋のネズミ』

簡易地図

撤退を余儀なく
された

あの指鳴らしは…
血鬼術？

パツン

あんな隙だらけの鬼…
警戒せず即座に
斬りかかるべきだった

日々の鍛錬で
こういうのを耐える
想定はしていない

責め具の振動が…
きつと私は長くは
もたない…

まさか入口が消えて
40坪程度の屋敷が
迷宮化するなんて…

※呼吸が乱される：拘束繩には鬼狩りの呼吸法を封じる呪い効果がある。繩は刃物などを使わないと外す事ができない。
※こういうのを耐える想定：快樂責めは全集中の呼吸で防げる事からエロ拷問を耐える訓練は組まれてないのではないかと…。振動系玩具を押し当てたまま、急に強設定にした時一瞬で達してしまった経験はないだろうか。呼吸法を封じられた彼女らがそれに直面したとき、動けなくなるか、逃げる事しかできないのではないかと考察してみる。
※息切れするなんて：彼女は全集中の呼吸を常時発動し続ける技能をもっており、本来この程度の距離を走った程度で息切れする事はない。これは彼女にとって異常事態である。

もう限界

また振動が
強く?!

今この状態で
奴と遭遇する
のはマズい

どこか
一時的にでも
身を隠せそうな
場所:

中

弱

まさかっ
もう距離を
詰められた?!

※リモコンパイプ：鬼から離れると徐々にパイプのバッテリー残量が減り、同時に振動レベルが徐々に下がっていく。
鬼に近づいてしまうとパイプのバッテリー残量がチャージされてしまい、近づけば近づくほど振動レベルは上がってしまう。
勘が良いと、この現象が鬼との距離によって引き起こされている事に気付くことができるが、ここで気付ける彼女は流石は柱である。恋柱ではきつと気付けない。
※屋敷の迷宮化：鬼殺隊の女子が屋敷に足を踏み入れると迷宮領域にワープさせられてしまい脱出困難になる。

こんな
四畳半でも
隠れないより
マシか

右か左
奴はどっち側
から来る?!

嘘っ
また距離を
詰められ!!

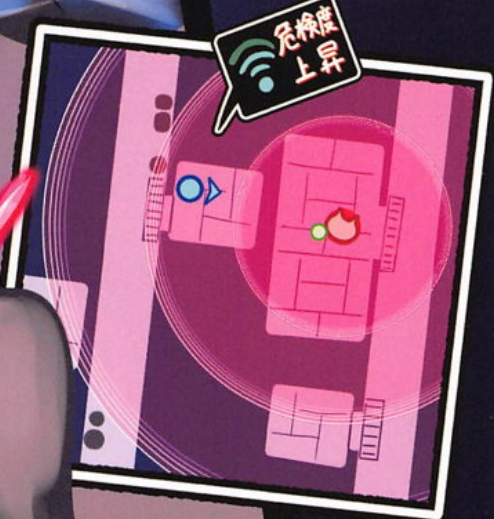
あーあーあー
あーあーあー

ずきん

ズン

オオオオ

強
↑
中



まずい
奴は近くに
いるはず:

なのに来るで
心配すら感じない
奴はどこに:

ん:女性の声?
奥の壁の方から:
まさか生存者が?

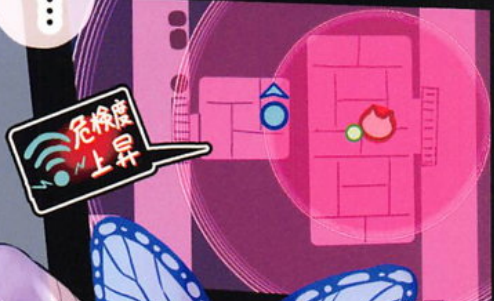
あ
あ
あ

あ
あ
あ

※壁の中にいる:パイプの仕組みに気付いても、鬼がどちら側に居るかまでは予測する事はできない。
鬼との距離による影響は壁越しでも作用してしまう。これに気付かず、彼女は隠れたつもりが不用意に鬼のいる方に近づいてしまった。



この声は…まさか



って事は壁の向こう側に鬼がっ!

もしかして…私の方から接近したんじゃない?

なっ?! 責め具の形が…膣を突かれてる?!

ピストン 激 ↑ 強

※女性の声：彼女は行方不明の鬼殺隊員の捜索の為、特別に派遣されている。そのため、生存者がいる事に驚きを隠せない模様。しかしこれに不用意に近づくのは迂闊な判断だった
※ピストンモード：これまで振動するだけのパイプだったものが、挿抜に特化した形に形状変化したモード。振動するパイプを挿入⇄抜去を繰り返す事でピストン運動させている。振動するパイプは容赦なく膣内をかき乱す。おまけでクリ責めローターも搭載されている。



いま服を
掴まれた
ような...

シッ
シッ

【効果絶頂】



この
責め具は
止まらない

えっ...

早く
この場を
離れないと

はっ!!

引きずり
こまれる?!

壁から手?!

っ
?!

パチパチ

※壁ノ百手トラップ：壁に近づいてきた標的を捕らえる無数の腕。全集中の呼吸を封じられ縄で身動きが制限された状況下の彼女では、服袖を掴まれただけでもう逃れる事はできない。成す術もなく引きずり込まれてしまう。



なんて力：
振りほどけ
ない！

るP
はっ

るっ

ん
ん

このままでは
全部ひん剥かれる

なっ?!

はあ
はあ

いつのまに
吊るし上げ
られてる?!

ここから
逃がさない
つもり?!

※強制脱衣：壁ノ百手は次の攻撃を繰り出すため、着ている服を破壊して奪い去ってしまう。
※つるし上げ：彼女の脱出をより困難にするための拘束行為。血鬼術のような必中ではないが、百手の捕縛術は職人並の早業で標的にも気づせない。



※くすぐり責め：皮膚表面を撫でまわす事で刺激を与える事で、対象を強制的に笑わせる拷問攻撃。
彼女にできる抵抗は蹴りを加えたり激しく身をよじる事しかできない。
※声我慢：彼女はパイプのピストン責めを必死に耐えていた。しかしこのくすぐり責めが始まり、我慢にほころびが見えてきた。
この場を脱出するのが先か、鬼に居場所を気付かれるのが先か…。

全集中の呼吸が
無くとも痛みなら
耐えられると
高を括ったた



なんにも
考えられない!

※ユビ筆モード：くすぐりに変化をもたらすモードチェンジ
この頻繁な状況変化に彼女は慣れることも許されず追い込まれてしまう。
※浮足：組体操のように足を浮かせる事で、吊るされた腕に対して脱出する為の力が入らなくなり、より脱出を困難にしている。
蹴りもできなくされる為、もう身をよじることしかできない。

はあ
ああ
はあ
ああ

はあ
はあ
はあ
はあ



※連続絶頂：彼女はさきほど絶頂させられて間もない。痙攣が収まる前にまた強引にイカされてしまう。もう声我慢どころではない...もうこの時間が早く終わって欲しいという考えのみに囚われ、イキ狂ってしまう。



壁の手の動きが...
今度は何を
するつもり？



だめ...
全身が痙攣して
自力で立てない...

え... 拘束が
解かれた？

がががが



壁にすっぽり
はまって?!



あッ

バン



すいぶんしんしん
お楽しみよー

ズルン

※壁尻：穴にスっぽりはまって壁から腰が抜けられない状態を指す。壁尻状態の当人は壁越して自分の尻が何をされようとしているのか知る事すらできず何かをされても一切、抵抗する事はできない。とても無防備な状態。



おっ

おっ

うそでしょ?!

壁越しから
直接?!

責め具より:
太い...子宮が
押し潰される...

はっ

X

はっ

ギュー

ギュー

※後背位：性交体位の一つで「バック」と呼ばれる事が多い。女性が後ろ向きになり背後から挿入される体位。
※淫紋：性的興奮を高め、即座に母乳が搾れるようになる呪印を付与する血鬼術。
彼女はもう快楽責めに抗うことすらできなくなった。

お腹に焼き印？
全身の神経が：
研ぎ澄まされる
ような：

まさかこれ：
催淫作用？！

あつあつ
じんっ
ぢぢぢ

あつあつ
ぢぢぢ

ん
ん

ん
ん

ん
ん

ん
ん

ん
ん

ん
ん

ん
ん

※壁ノ百手再び：トラップの効果時間が切れて退避していたが、彼女は同じ場所にとどまっていた為
再度トラップを踏んだ判定となり、百手による責めが始まってしまった。
※母乳：淫紋の効果で母乳が搾れるようになってしまった。淫紋がある限り、彼女は絞られる度に射精のような快感を味わえる身体に…。



※カナナちゃん：左の子。しのぶさんの弟子にあたる剣士。前作で鬼に捕まってしまい、本日のオカズに選ばれて鬼に連れまわされてしまっていた模様。
※触手式搾乳機：吸引するだけでなく触手で直接、乳首を觸る事で、より効率的に搾乳できるようになった責め具。いつもの謎装置。
鬼がストローで吸い上げる度に触手は暴れだし、なかば強引に母乳を吸い上げてしまう。彼女らは気が飛ぶような感覚に連続して襲われ、乳への刺激だけでイキ狂う事になる。

乳でイカされた…
イカされたばかり
なのに…

コイツら
執拗に私の
弱い所を…

はっ!!

んんん

んんん

んんん

んんん

んんん

この娘
潮吹きしてる

んんん

んんん

んんん

もう抑えきれない…

師範の声…?

※絶頂が止まらない：彼女は淫紋で性感がむき出しにされた状態で、搾乳、限界くすぐり、極太バック責めを繰り返され自分の居場所が分からなくなる程の快楽が押し寄せてくる。その身は痙攣を繰り返し、出せる許容の限界まで潮を吹き続けるだろう。



※失意：気が果て、全てを諦めてしまった状態。もう誰も救う事はできず、自分が助けを待つ性奴隷側の立場として耐え続ける事に…。



アレンの
コカルの
感覚が...

おめえ...
アレン...
アレン...

この事...



あれは
師範の尻...

間違いない...



どろん

R.I.P.
死因

リモコンパイプ鬼は
鬼だけを殺す毒が
混入した母乳を飲み干し
全身が溶けてしまった!

どろん...

※あとがき: Pixivとかで多くの方が予想されていたオチです。鬼がやられてしまった原因は主に原作を読んでいたと...
鬼は捕らえた女の子から汁を吸う事で補給していたので、誰も食べられてはなかったようです。
この毒は人間には効かないかな? 僕もしのぶさんの母乳が飲みたいんっすよね...

【あとがき】

本誌を手にとっていただき、ありがとうございました。

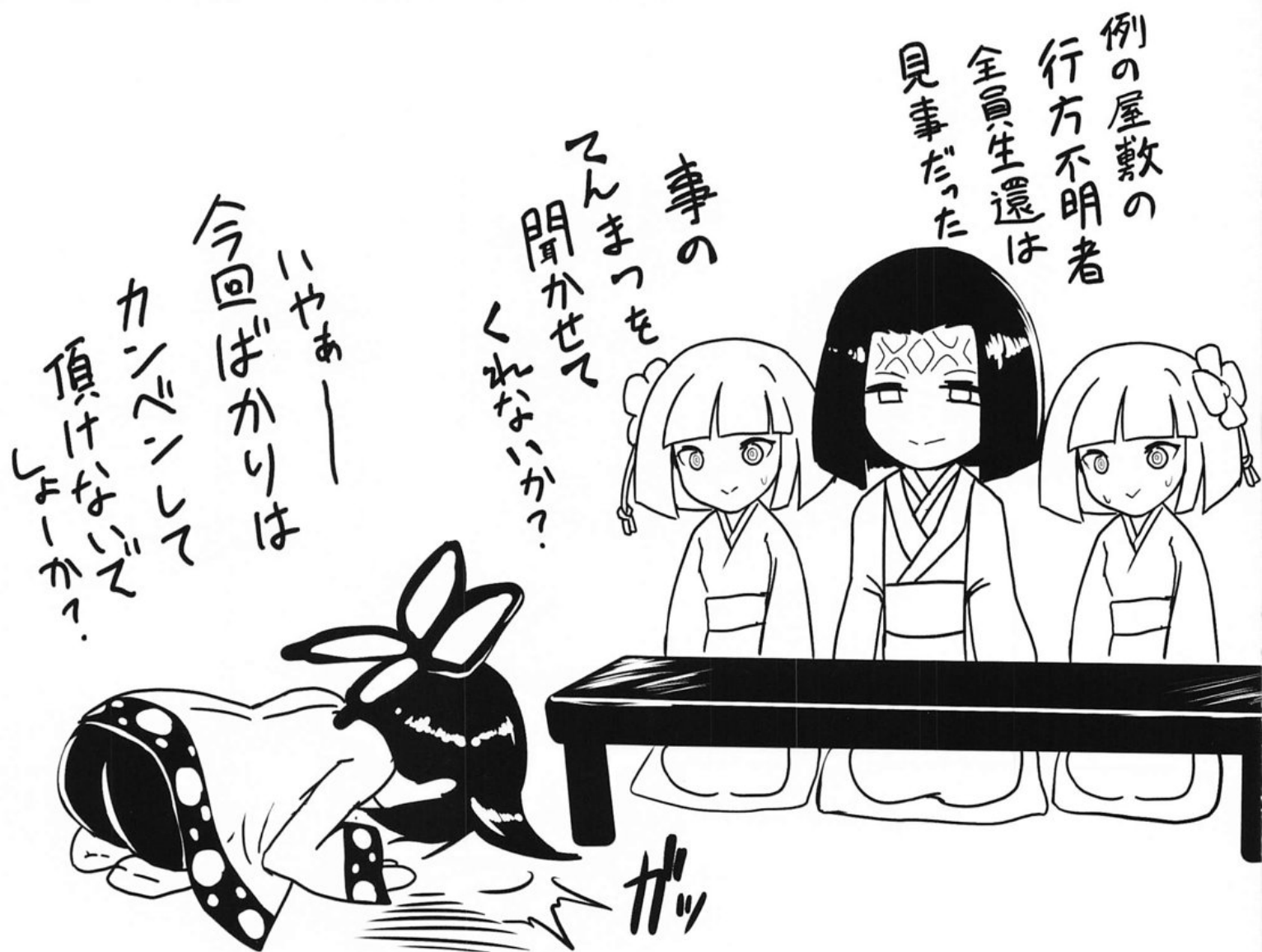
ひとまず思いつきで始めたリモコンパイプ鬼の企画でしたがいかがだったでしょうか
装置本ばかり描いてきた身なので、趣向が合わなかったら申し訳ないです。

最近、くすぐりにハマっていて、マイブームがそのまま反映されてしまった感じです。
声我慢がやりたかったので相性は良かったかもです。

悩みどころはパイプ初体験+全集中の呼吸の無力化+刀ボロリがあったとはいえ柱が
鬼から逃げる事があり得るかどうかな…。自称体重37kgなので流石に体術じゃ通用しない気がしています。
でも今回、もし、しのぶさんが仲間を引き連れていたら逃げずに命を賭けてた気がしています。
実は途中まで仲間が捕まるところも描いてたのですが違和感が消せなかったので単身での出陣に変更しました。

今回の結末は…どんどん捕まってく流れにしてもよかったのですが、肥大化させても
きれいに畳める自信がなかったので、一度退治してしまおうと思ひまして、こーなりました。
まゝしのぶさんを描く度に予想可能回避不可避だなと思うコメントが多かったので
想定内の展開ではあったと思ひます。

今年は1年間ありがとうございました。来年もどうぞよろしくお祈いします。



発行日：2023/12/31

サークル名：もなかうどん

作家名：モニカノ

Pixiv：242010

twitter：@monikanoid

mail：e3reefen@yahoo.co.jp

印刷：グラフィック

※無断転載複製を固く禁じます

※18歳未満の所持・閲覧を固く禁じます



武：右 / なし

呪：捕縛呪
白土奈(燕柱)

降用ヒキニ(女子)

総付 壘 / 百手

総付 壘 / 百手

破損 降用ヒキニ(女子)

総付 壘 / 百手

呪：リセコンハイフ

封印：■■の呼吸
拘束：移動不可
封印：刃使用不可