

R18
18才未満はこの作品を
閲覧できません。



白菓

Present by NANIMOSHINAI / SASAMORI TOMOE

HA KKA



白菓 HAKKA









偶然知り合った俺が選ばれた！
そんなところだろっ

それにしても



女帝と呼ばれる身分いうのも
気苦労が絶えないのか

美人の先輩と
毎日セックス三昧

これがバラ色の
学園生活って
やつなのか…

というか
桃色？

ストレス解消に
面倒のない性交渉相手を探していたところ



いいように
使われてるな俺

SMじゃなくて
良かった…



は、
は、
は、



君のおちんちん
本当に立派ね

大きすぎて
口に含み
きれないわ



んふっ♡

んっ♡

は、
は、
は、

は、
は、
は、



射精をコントロールできるというのは... 気持ちいいね

口淫はあまり得意ではないのだが

あッ
そこやばいです
気持ちいい...ですっ



もう俺ッ



これで得意じゃないって...



ものすごい射精量だな
そんなに気持ち
良かったのか？



とても
飲みきれない…



んっ♡

んっ♡

続きを…
と言いたい
ところだが

生憎今日は
危険日でね
避妊具も忘れて
しまった

ガッ

!?

そこで代役を
頼んでおいた

フキ
フキ

私達の情事は
毎日千反田に
覗かれていたらしいぞ
言いふらすとも
思えないが

巻き込んで
しまう方が
手取り早い

千反田!!

あの…
折木さん

その…
ごめんなさい

もう見るだけでは
我慢できないんです

ちゅっ

はっ

ドキ

ドキ

あ

ピン

はっ

ピン

はっ

っ

はっ

ドキ



キラ

キラ

折木さんにしか頼めないことなんです

どうしても気になります！

折木さんわたしにセックス教えていただけませんか？



Eh...



だが...

Eh...

Eh...

千反田もそう言っているんだ

私は扉の前で見張っておこう気にせず楽しみ



断れない！

おれひさんはげしすぎれふ...



んが

はぶっ♡

はぶっ♡

はぶっ♡

はぶっ♡

はぶっ♡

千反田までカ巻き込むことになるなんて...
入室を禁ず

ちゅ





千反田の…
すんなり
入ったぞり

先輩のより…
少しいが
キツい



抜こうとすると
ぬるつと吸い付いて
くるっ…!!

そ、そんな
こと



初めてなのにもう
感じてるんだな
千反田…っ!

やださっ
でちがつん

千反田





あいつばいまいの
出ちやいたね

：とつて
すこた
です♡

こんなに
しまつた
妊娠して
かもしれ
せんね

うっ
それは...

よわつた
：...
随分と魅
せないけ





千反田の
中には出して
私には無理...と

でも入須先輩...
今日はやばい...

トキ...
トキ 杀引いて...

いいえ...

おん...



.....
気が変わった

私にも...
いつものように
して欲しい

ぬき

ぬき



トキ

トキ

トキ

トキ

トキ



君の子●ホ…
やはりトクベツだ

ちやんと子宮の
ところまで届いて
気持ち良い…♡



ピキッ
ピキッ
ピキッ

ピキッ
ピキッ
ピキッ

ピキッ
ピキッ
ピキッ



また…
ですかっ



そうやって
おだてたりして…
また俺をつ…!!

折木…君
私がつ

誰とでも性交渉
するしでも…っ
思っているのでは
ないだろうか…っ？

えっ



君の精液
全部...

はい...このまま
中に出しても

はっ

はっ

はっ



そ、そんな事
言うからです!

中で膨らんで
きてるぞ...

出した
のか...

ゴッゴッ

ゴッゴッ

ゴッゴッ

ゴッゴッ



さすがに危ない
目の中に
出す

大丈夫だ

う...

ゴッゴッ

ゴッゴッ

折木君の子なら
孕んでしまっても
構わない...♡

はっ

はっ



射精ッ

エエエエ

エエエエ

エエエエ

エエエエ

エエエエ

折木

良かったわよ...
折木君



みんなのえるちゃん！本編のえる可愛すぎますね
現実にはないような無茶なハプニングとか
露骨なパンチラじゃなくて
写真を見られたり、とか距離がすごく近かったりで
照れる二人が可愛すぎます。でもあまりエロには
繋げ辛いなあ…と描いてて思いました。

折木さん、
これって本当に
気持ち良いんですか？

えんちゃん
…

ちやんと射精させて
あげられましたか
良かったです

えんちゃん
…

あのまま距離が縮んでいって、恋人同士になり
そう言ったこともするようになって、みたいなのも
とってもよいですが
自分的には恋愛感情に気づく前にセックスしちゃって
そこから親密になってくみたいなのもいいと思います
今回そこまで描けませんでした
たぶんえるちゃん性欲強いよね…





入須先輩は実はウブでも痴女系でもいけます！
なので とりあえず曖昧な感じで…
経験は全然ないけど痴女っぽく振舞ったりとか
そういう感じの先輩キャラが好きです。
嫉妬深くて繊細な女の子だといひなと思ひます

あとエンドロール編前に騒がれていた巨乳設定画
本編ではそれほどにも見えず
原作ではスレンダー？設定らしいのですが
ものすごく着痩せするタイプということで…
結構大きめにしました。いつもどおりですね。
でもお茶屋で密会した時、結構あるように見えたなあ

あー
ちやんとロミ
狙えこいつも
あれほど…

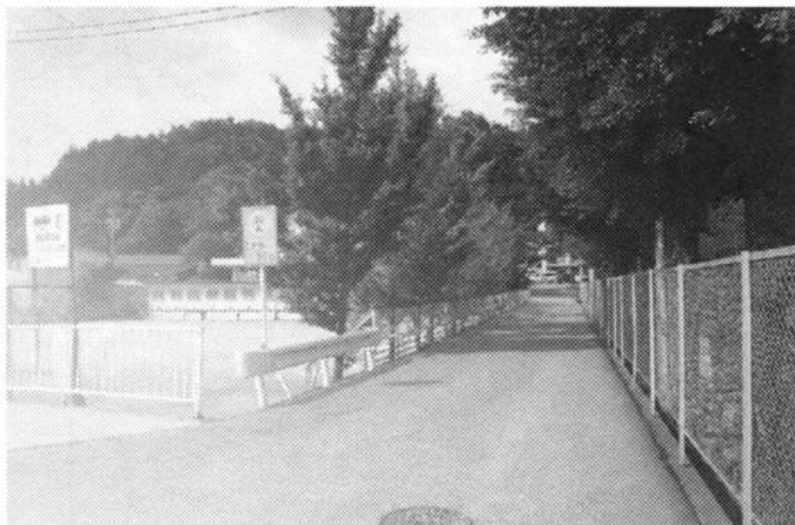
次の授業
どうするんだ…
バカ

挟んで欲しいのか？
仕方のない奴だな…

あと献身的にいろんなことしてくれたり
多少強引なプレイも許してくれたりですね
デレてきた先輩といちやいちゃしまくる同人とか
かなり描きたいんですけど…時間があるかは謎。

とにかく二人共出したくて、氷菓の本作ったけれど
描ききれなかったものが多すぎて
らくがきページにパイズリばかり描いたのもそういうことで…
ページと内容の都合うまく組み込めなかった自分の
実力不足だなあと思ひます。
好きなキャラと作品をうまく二次創作できるようになりたいです。

というわけで、らくがき&雑記ページでした。
お付き合いありがとうございました！



お久しぶりです。笹森です。
お読み下さりありがとうございます！

今回は氷菓でした。入須冬実先輩がすごく好んで彼女が出てきた回を見ながら こんな感じにするかな〜とぼんやり考えていた内容そのままの本です。妄想です。

最近は商業でも漫画がメインの活動になりつつあるので漫画っぽいものを練習せねば、と思い今回は以降トーン&コミスタで処理しました。今後そんな感じになるかと思いますが精進したいです…！まだ適切なトーンワークやコマ割りが難しいです。

ところで先日、友人と高山駅前周辺まで舞台訪問してきました。実は小さい頃から観光で何度も行ってはいたのですがじっくり隅々まで町を歩いたのは初めてでした。これもアニメ効果…！すごく自然にあふれるいい街なので是非足を運んでみては如何でしょうか。一般的な観光がてら、あくまでひっそりと。

そんな感じで、次は仕事が忙しくなければ冬コミかな、と思いますがよろしければまたお会いしましょう。商業の方もちまちまやっておりますので、そちらもよろしく願います。それではまた！

発行 NANIMOSHINAI (笹森トモエ)
発行日 2012年8月12日
HP <http://tthp.x.fc2.com/>
MAIL sasamoritomo@gmail.com
印刷 スズトウシャドウ様
design こもり

※18歳未満の方の購入、閲覧および無断転載、アップロード等を禁じます。



C82 2012 summer TTH06

IRISU FUYUMI × OREKI HOTARO × CHITANDA ERU